



「夢守り」
紙に混合技法
17 x 25cm
2017



「こわい夢」
鉛筆、紙
25.6 x 18.2cm
2018



「顔白」
アクリル 綿布 パネル
60 x 50cm
2018



「face」
紙本着色
SMサイズ
2017



「少年」
陶器
17.9 x 13.5cm
2017

赤松玉女 AKAMATSU Tamame

- 1959 兵庫県生まれ
- 1984 京都市立芸術大学大学院美術研究科修了
- 2014 個展「赤松玉女・絵画の軌跡/1984~2014」(西脇市岡之山:美術館/兵庫)
- 2016 韓日交流展(江陵(カンヌン)市立美術館/韓国),他
個展(ギャラリー白/大阪)
身も心も! 現代アートに恋焦がれて-利岡コレクション- (大分県立美術館/大分)
あまがさきを彩る女性作家たち展(尼崎総合文化センター/兵庫)
- 2017 個展「あいまいのものがたり」(ヒルゲートギャラリー/京都)

中井敦子 NAKAI Atsuko

- 1979 大阪府生まれ
- 2005 京都市立芸術大学美術学部油画専攻卒業
- 2005 ギャラリー和こころ(京都)
- 2006 ギャラリーアンテナ(京都)
- 2011 '12 ギャラリーモーニング京都 '12'13'15 橋画廊(大阪)
- 2015 ギャラリーデンmym(京都)
- 2013~2016, 2018 境谷小学校作品展に参加

廣田美乃 HIROTA Yoshino

- 1987 京都府生まれ
- 2011 京都市立芸術大学美術学部美術科 油画専攻卒業
- 2010 '11'12'13'14'15'16'17 個展(ギャラリーモーニング/京都)
- 2012 ワンダーシード2012入選/トーキョーワンダーサイト渋谷
- 2013 2013京都美術ビエンナーレ 産経新聞社賞/京都府京都文化博物館
京展 市長賞/京都市美術館 2015 京展(京都市美術館)
- 2017 Kyoto Art for Tomorrow-京都府新鋭選抜展 2017(京都府京都文化博物館)
美術館リ・ボンに向けて「市展・京展80年記念展」2016 京展(京都市美術館)

松平莉奈 MATSUDAIRA Rina

- 1989 兵庫県生まれ
- 2014 京都市立芸術大学大学院美術研究科 絵画専攻日本画 修了
- 2014 個展「未だ見ぬ熟帯」ギャラリーモーニング/京都
- 2015 VOCA展2015 佳作賞(上野の森美術館/東京)
- 2017 個展「insider-out」第一生命ギャラリー/東京
- 2016 第3回 続「京都日本画新展」優秀賞(美術館「えき」KYOTO/京都)
- 2017 平成28年度京都市芸術新人賞

吉田美希子 YOSHIDA Fukiko

- 1988 滋賀県生まれ
- 2013 京都市立芸術大学大学院美術研究科絵画専攻油画修了
- 2015 個展「メレンゲの部屋」KUNST ARZT/京都
- 2016 第14回グラフィック「1_WALL」展/ガーディアン・ガーデン
「BIWAKO大賞展」大賞受賞/滋賀県立近代美術館
唐仁原希・吉田美希子「Septile」/京都市立芸術大学ギャラリー@KCUA/京都
- 2017 第21回岡本太郎現代芸術賞展/川崎岡本太郎美術館/神奈川(2/16から展示予定)

ギャラリー モーニング

605-0034 京都市東山区中之町 207
三条通り岡崎広道 南西角 075-771-1213
207 Nakano-tyo, Higashiyama-ku, Kyoto, 605-0034 JAPAN



地下鉄東西線「東山駅」「蹴上駅」より徒歩5分
5 minutes walk from Subway Tozai Line "Higashiyama" or "Keage"

FACE II



赤松玉女



中井敦子



廣田美乃



松平莉奈

面



吉田美希子

FACE II 面

いつまでも、見ていたい。
Omote Face Exhibition
2018 3.13 - 31



<http://gallerymorningkyoto.com>
E-mail: gallerymorning@ybb.ne.jp

Favorite Art view

2018年3月13日(火) - 31日(土)
12:00~19:00(月曜日休み・日曜日、最終日は17:00まで)
March 13 (Tue.) - 31 (Sat.), 2018
12:00-19:00 (Sunday & Last day 12:00-17:00)
closed on Monday.

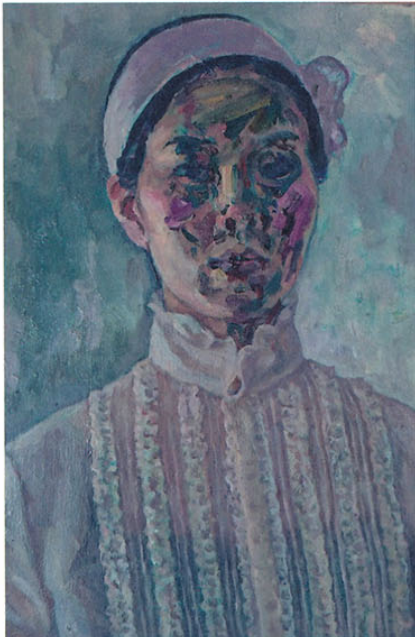




赤松玉女 AKAMATSU Tamame

いくつもの感情が絡まる人間の顔は、その曖昧さ複雑さがあるから面白い。完全ではないものへの愛おしさ、移ろうものへの共感が、ひとを描く私のモチベーションです。

「風に吹かれて」17x25cm 紙に混合技法 2017



「骨までが花」油彩 キャンバス 41.0x27.3cm 2017

FACE II 面

見つめて、
見つめられて、
目が離せない。



Favorite Art view

中井敦子 NAKAI Atsuko

「自分を見つめるなかで、何が見えているのか、何を見ることができるのか」を糸口に、自画像などを制作してきました。描くモチーフは時によって様々ですが、自分はひとつの「点」のようなもので、定点観測のように変わっていく景色に突き動かされて制作しています。

吉田美希子 YOSHIDA Fukiko

自身の理想の男性像をテーマに作品を作っています。私の幼い頃から今までの記憶、日々の人間観察などの影響を受けた、常に更新される自身の美意識の中から吟味し選びとった美青年です。美青年・美少年を線描で描き、その線画を基に立体の陰影を精査し、半立体で表現しています。



「face」SM 紙本着色 2017

松平莉奈 MATSUDAIRA Rina

脳の視覚野が損傷して見えている意識がなくなっても、相手の表情がわかることがあるという。霊長類の頭の中には、感情を顔から読み取るために特別に用意された扁桃体という部屋があるからだ。「盲視」という現象の一例だそうだ。
絵に描いた顔は、線の集合体にすぎないけれど、誰も(描き手さえも)出現を予想できない他者を、ありありと存在させてしまう。
考えれば生きている人間の顔だって、扁桃体で読み取ることのできる情報の集合体に、すぎないといえすぎない。

廣田美乃 HIROTA Yoshino

たぶん、多くの人が産まれて初めて何か、を描こうと思って描くのは人の顔なんじゃないかと、思う。



「幸福な王子」45.4x36.3cm 石粉粘土 サーフェイサー ウレタン塗料 スワロフスキー 2016



「頃合」60x50cm アクリル 綿布 パネル 2018