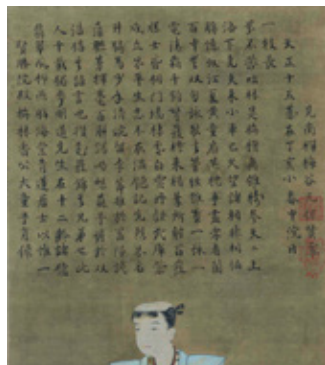


京都市立芸術大学芸術資料館収蔵品展

# 歴史の贈り物



第1期 更紗 —インドネシアの蠟染—  
4月15日(火)～5月18日(日)

第2期 模写の系譜 —入江波光と林司馬—  
5月24日(土)～6月29日(日)

第3期 消えた胸像を追って —幸野樗嶺像と美工の彫刻家たち—  
7月5日(土)～8月8日(金)

第4期 精霊のかたち —パプアニューギニアの絵画と土器—  
9月23日(火)～10月26日(日)

第5期 写生に学ぶ —日本画と素描—  
11月1日(土)～12月7日(日)

開館時間：午前9時～午後5時 ●入館無料 ●月曜・展示期間外休館（月曜が祝日の場合は翌火曜休館 ※5月6日は開館）

京都市立芸術大学芸術資料館

〒610-1197 京都市西京区大枝杏掛町13-6 大学中央棟1階ギャラリー奥  
TEL 075-334-2232 FAX 075-333-8533  
<http://w3.kcuu.ac.jp/muse/>

MUSEUM, KYOTO CITY UNIVERSITY OF ARTS

# 京都市立芸術大学芸術資料館収蔵品展 歴史の贈り物

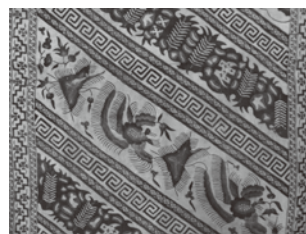
京都市立芸術大学芸術資料館の収蔵品は、本学における教育の歴史の中で様々な機会を得て蓄えられたものです。会期を5回に分けて、学校史の語り部と言える資料の中から主なものを紹介します。

なお、第3期の展示は当館では初となる、本学芸術学専攻の学生・院生による企画展示を予定しています。

この機会に、先達たちが残した様々な「歴史の贈り物」をご覧ください、それにより得た感動を未来への新たな贈り物として語り継いでいただければ幸いです。

## 第1期 更紗 —インドネシアの蠟染— 4月15日(火)～5月18日(日)

世界遺産に登録されているインドネシアの蠟染・パティック。当館所蔵のパティックは、昭和42年に京都市立美術大学(現・京都市立芸術大学)教授の佐和隆研を隊長として学内で組織された美術調査隊により、現地で収集されました。パティックの他、ペルシャ更紗などの関連資料も展示します。



斜編鳳凰蝶文更紗肩掛(第1期)



入江波光「駿牛図」(1933年)(第2期)

## 第2期 模写の系譜 —入江波光と林司馬— 5月24日(土)～6月29日(日)

京都市立絵画専門学校(現・京都市立芸術大学)一期生である入江波光は、昭和15年に始まった法隆寺金堂壁画模写事業に参加し、京都における模写の第一人者として知られています。入江から模写の指導を受けた林司馬は、入江とともに法隆寺金堂壁画模写事業に参加しました。当館が所蔵する二人の模写資料を紹介します。



幸野樺嶺(第3期)

## 第3期 消えた胸像を追って —幸野樺嶺像と美工の彫刻家たち— 7月5日(土)～8月8日(金)

戦時中に供出されたため現存しない、彫刻家・北村西望作の本学創立者・幸野樺嶺の銅像。この失われた胸像の来歴をとおして、本学の母体である京都府画学校の開校と深く関わる樺嶺その人を紹介し、これまであまり注目されることのなかった京都市立美術工芸学校彫刻科の歴史を回顧します。



棟飾り(ニューギニア民族資料)(第4期)

## 第4期 精霊のかたち —パプアニューギニアの絵画と土器— 9月23日(火)～10月26日(日)

原始美術の宝庫として知られる、パプアニューギニアのセピック川流域。昭和44年に本学美術学部教授の満岡忠成を隊長とする美術調査隊が現地で収集した資料約320点を、当館で「ニューギニア民族資料」として所蔵しています。これらの資料の中から、日用品である土器と樹皮絵画を中心に展示します。

## 第5期 写生に学ぶ —日本画と素描— 11月1日(土)～12月7日(日)

近代に生まれた京都の日本画は、写生を基礎として開花しました。本学の前身である京都市立美術工芸学校・同絵画専門学校では、運筆や臨模などの技術教育とともに写生教育が重視され、当館には多くの写生資料が遺されました。両校での写生教育の成果である、明治・大正期の日本画卒業作品と写生資料を紹介します。



村上華岳「熊」(1907年)(第5期)

入江波光「十二天像 水天像」(1912年)(第2期) (A)	大村西崖「大獅子」(1895年)(第3期) (B)	花鳥扇文更紗腰衣(第1期) (C)
幸野樺嶺「減筆花卉運筆模本」(部分)(1880年頃)(第3期) (D)	龍花文更紗腰巻(第1期) (E)	林司馬「細川蓮丸像」(1937年頃)(第2期) (F)
渡辺与平「狐」(1906年)(第5期) (G)	かまど(ニューギニア民族資料)(第4期) (H)	

## <大学へのアクセス>

- JR京都駅バスターミナル(烏丸中央口)から  
C2のりばで京阪京都交通バス2・14・28系統に乗車(約45分)、芸大前で下車。  
C5のりばで市バス73系統に乗車(約45分)、国道沓掛口または新林池公園で下車。
- 阪急桂駅から  
東口のりばで京阪京都交通バス1・2・13・14・25・28系統に乗車(約20分)、芸大前で下車。  
西口のりばで市バス西1・西5・西8系統に乗車(約20分)、新林池公園で下車。
- JR桂川駅・阪急洛西口駅から  
京阪京都交通バス11A系統に乗車(約15分)、芸大前で下車。  
ヤサカバス1系統に乗車(約15分)、国道沓掛口または新林池公園で下車。

※大学まで、芸大前バス停から徒歩ですぐ。国道沓掛口から徒歩10分。新林池公園から徒歩で約20分。



## <ギャラリートーク>

各会期において展示解説を行います。  
(無料・事前申込不要)  
時間は全て12:10~12:40

- 第1期:5月13日(火)
- 第2期:6月24日(火)
- 第3期:7月29日(火)
- 第4期:10月21日(火)
- 第5期:12月2日(火)